



Inhalt

I. Allgemeines

- Grundfunktionen
- Zubehör

II. Bedienung

- Überblick Funktionsleuchten
- Ein- ausschalten
- Modi wechseln
- MP3 Wiedergabe
- Aufnahmen wiedergeben
- Kurzbeschreibung Aufnahme
- Lautstärke & Musik/Aufnahme regeln
- Löschen von Musik/Aufnahme
- Anschluss an den PC
- Batterieanzeige
- Laden der Batterien

III. Installation

- Systemvoraussetzungen
- USB-Verbindung
- Installationsanleitung
- Firmware Upgrade (Nachrüstung der Betriebssoftware)

IV. Vorsichtsmaßnahmen

V. Hilfreiche Tipps

VI. Technische Details

I. Allgemeines

Grundfunktionen

1. Musikformate: MP3, WMA, ADPCM
2. USB 2.0 Anschluss
3. Portable Speicherdisk USB 2.0
4. Wiedergabemodi: in Reihenfolge, Wiederholen des momentanen Titels/Aufnahme, Zufallstitel, Pause, Fortsetzen
5. Löschen (momentaner Titel/Aufnahme)
6. Integriertes Mikrofon: ADPCM Sprachaufnahme
7. Stereo Kopfhörer
8. Automatische Erkennung der Batteriespannung und Leistungsanzeige
9. Energiesparfunktion:
 - automatisches Ausschalten des Geräts, wenn im Pause-Modus innerhalb von 2 Minuten keine Taste betätigt wird
10. Batterie: wiederaufladbare Li-Ion Batterie (3,7V)
11. 4 LED-Leuchten:
 - Strom-/USB-Licht:
 - a) Strom-Licht: leuchtet auf - Strom an; aus - Strom aus oder keine Batterie
(auch Batterieanzeige): leuchtet auf - volle Batterie
 - sekündliches Blinken - 1/5 Batterieleistung noch vorhanden
 - blinkt alle 0,5 Sekunden - Batterie bald leer
 - aus - Batterie ist leer und Gerät schaltet sich automatisch ab

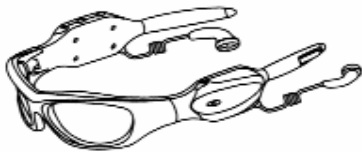
- b) USB-Licht: leuchtet auf – Gerät korrekt an den PC angeschlossen
 MP3-Licht (MP3): leuchtet auf – MP3-Modus
 sekundliches Blinken – Wiedergabe von MP3 in Reihenfolge
 blinkt alle 0,5 Sekunden – zufällige Wiedergabe von MP3
 REC-Licht (Wiedergabe Sprachaufnahme): leuchtet auf – Wiedergabemodus der Sprachaufnahme
 sekundliches Blinken – Wiedergabe von Sprachaufnahme
 blinkt alle 0,5 Sekunden – Aufnahme

12. 5 Tasten

ON/OFF	▶/	Gerät ein / Gerät aus / Wiedergabe / Pause
REC/MODE		Aufnahme / MP3 Wiedergabe
VOL+	▶▶	Lautstärke erhöhen / vorwärts
VOL-	◀◀	Lautstärke verringern / zurück
RANDOM/DEL		Titel zufällig wiedergeben / Löschen

Zubehör

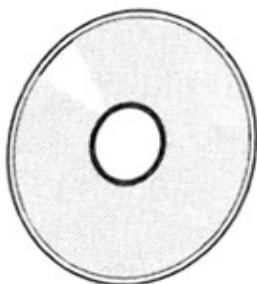
Nachfolgend ist das mitgelieferte Standardzubehör abgebildet. Bitte überprüfen Sie auf Vollständigkeit.



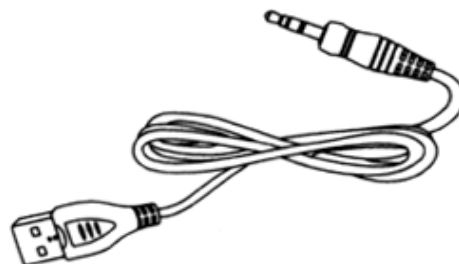
MP3-Sonnenbrille



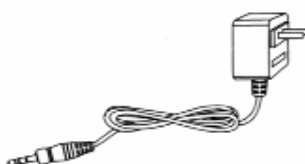
Anleitung



Installations-CD



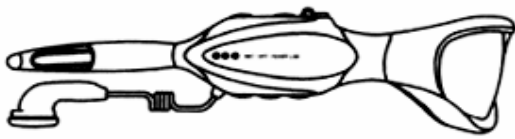
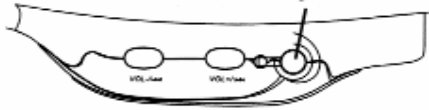
USB-Verlängerungskabel



Netzteil (auf Wunsch)

II. Bedienung

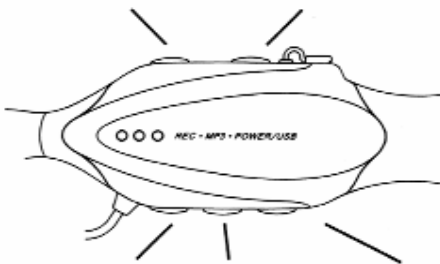
USB-Anschluss



rechte Seite der cocos-MP3-Sonnenbrille

VOL- | ◀◀
Lautstärke verringern /
Zurück

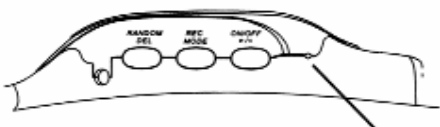
VOL+ ▶▶ |
Lautstärke erhöhen /
Vorwärts



RANDOM/DEL
Zufallstitel/
Löschen

REC/MODE
Aufnahme/
MP3 Wiedergabe

ON/OFF ▶||
Ein / Aus / Wiedergabe / Pause



Mikrofon für Sprachaufnahme

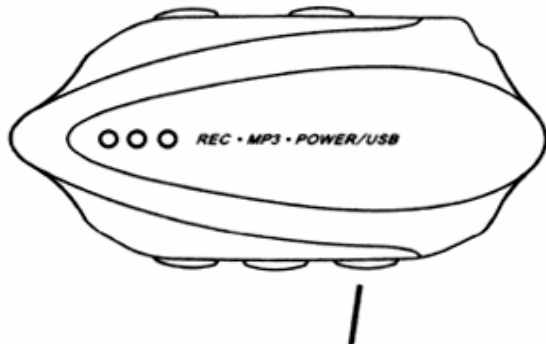
Überblick Funktionsleuchten

Ein-/Ausschalten

Drücken Sie die Ein/Aus (▶ / ||)-Taste, das Strom-Licht leuchtet auf, das Gerät ist eingeschaltet.

Drücken und halten Sie die Ein/Aus (▶ / ||)-Taste 3 Sekunden lang gedrückt – das Gerät schaltet sich aus.

Hinweis: Nach dem Einschalten befindet sich das Gerät im voreingestellten Modus.



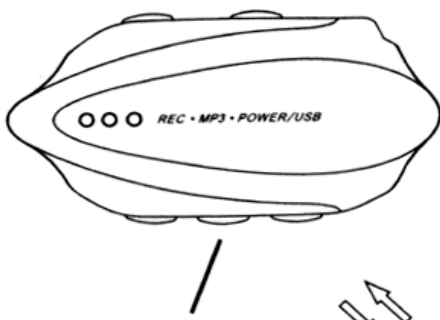
ON/OFF: Ein/Aus (▶ / ||)-Taste

- 1.) MP3-Wiedergabemodus, MP3-Licht leuchtet auf
- 2.) Equalizer-Modus, gleiche Einstellung wie nach dem letzten Ausschalten
- 3.) Wiedergabe des letzten Titels der Sprachaufnahmen nach Motivation

Modi wechseln

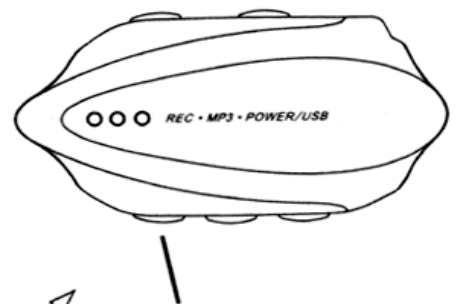
Drücken Sie während des Pause-Modus von MP3-/Sprachaufnahme-Wiedergabe, oder wenn die Sprachaufnahme gestoppt ist, kurz die Ein/Aus (▶ / ||)-Taste, um zwischen folgenden Modi zu wechseln:

Wiedergabe- / Aufnahme-Modus



drücken Sie kurz
REC/MODE

MP3 Zufallsmodus



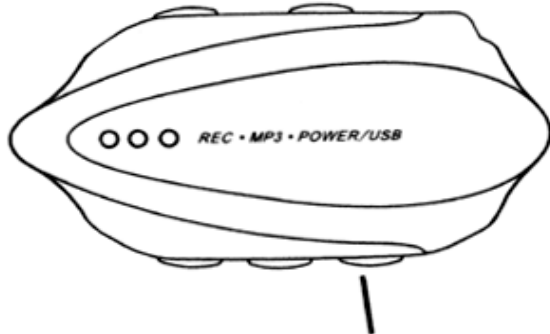
drücken Sie kurz
RANDOM/DEL

normaler MP3-Modus

Wiedergabe von MP3-Musik (im MP3-Modus)

Drücken Sie kurz die Ein/Aus (▶ / ||)-Taste --- Wiedergabe; das MP3-Licht blinkt.

Drücken Sie die Ein/Aus (▶ / ||)-Taste nochmals --- Pause; das MP3-Licht leuchtet auf.

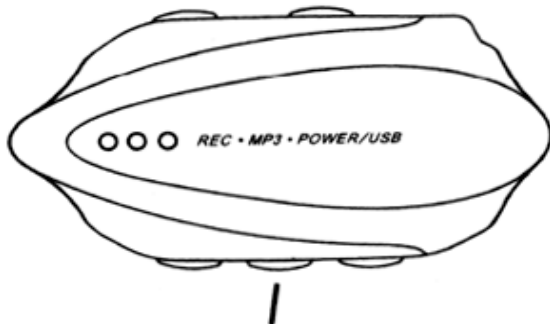


ON/OFF: Ein/Aus (▶ / ||)-Taste

Wiedergabe von Sprachaufnahmen (im Aufnahme Wiedergabemodus)

Drücken Sie kurz die Ein/Aus (▶ / ||)-Taste --- Wiedergabe, das REC-Licht blinkt.

Drücken Sie erneut die Ein/Aus (▶ / ||)-Taste --- Pause, das REC-Licht leuchtet auf.

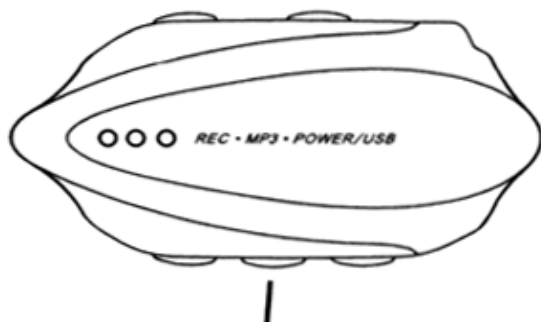


REC/MODE (Aufnahme/Modus)

Kurzbeschreibung Aufnahme (im Wiedergabe/Aufnahme/Pausemodus oder im MP3-Wiedergabe/Pausemodus)

Drücken Sie REC/MODE und halten Sie die Taste 3 Sekunden lang gedrückt --- Aufnahme wird gestartet, das REC-Licht blinkt alle 0,5 Sekunden.

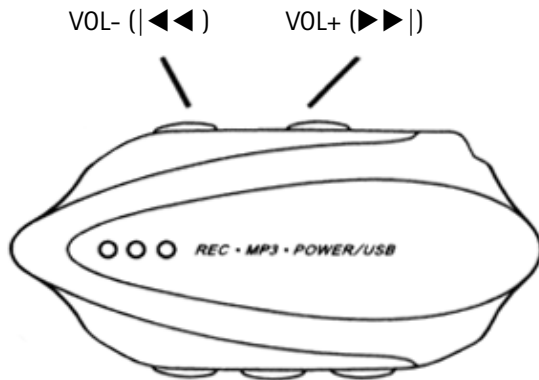
Drücken Sie die REC/MODE-Taste erneut kurz --- die Aufnahme wird gestoppt



REC/MODE (Aufnahme/Modus)

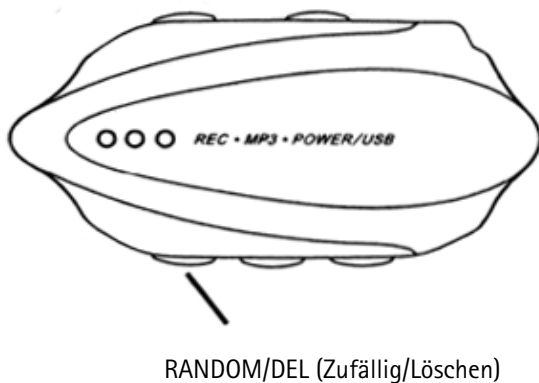
Lautstärke & Musik/Titel oder Sprachaufnahme regeln (im Musikwiedergabe- oder Sprachaufnahme-Modus)

1. Drücken und halten Sie VOL+ (▶▶|) gedrückt ---- Lautstärke erhöhen
2. Drücken Sie kurz VOL+ (▶▶|) --- nächsten Titel (Musik/Aufnahme) wiedergeben - Vorwärts
3. Drücken und halten Sie VOL- (|◀◀) gedrückt ---- Lautstärke verringern
4. Drücken Sie kurz VOL- (|◀◀) ---- (1) letzten Titel (Musik/Aufnahme) wiedergeben – Zurück, wenn die Taste innerhalb von 5 Sekunden nach Beginn der Wiedergabe gedrückt wird.
(2) Wiederholen des momentanen Titels (Musik/Aufnahme), wenn die Taste 5 Minuten nach Beginn der Wiedergabe gedrückt wird.



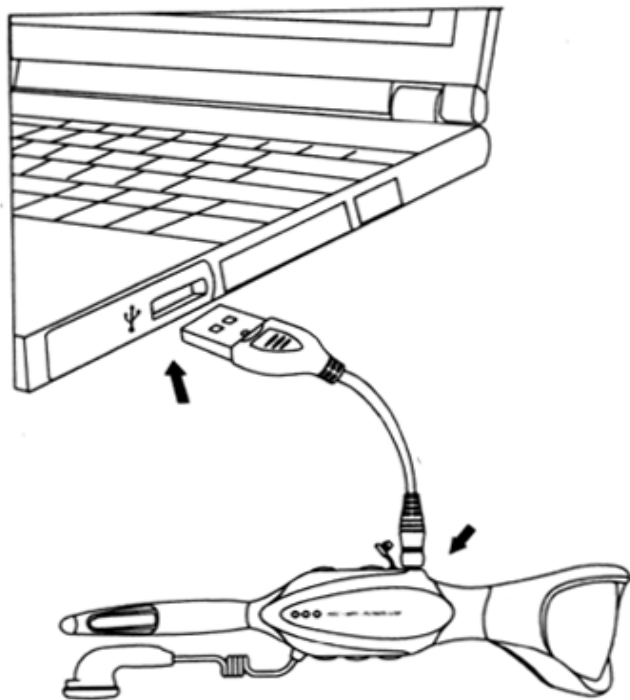
Löschen von Musik/Sprachaufnahme

Drücken und halten Sie die RANDOM/DEL-Taste 2 Sekunden lang gedrückt --- Löschen des momentanen Titels (Musik/Sprachaufnahme)



Anschluss an einen PC

1. Schließen Sie die cocos-MP3-Sonnenbrille mit dem USB-Kabel an einen PC an (Stecken Sie das USB-Kabel in den USB-Anschluss im rechten Bügel der Sonnenbrille). Das Strom-/USB-Licht leuchtet nach Verbindung auf.
2. Ein blinkendes Strom-/USB-Licht bedeutet, dass Daten übertragen werden. Wenn das Strom-/USB-Licht an ist, zeigt dies den Standby-Status an. Wenn das Strom-/USB-Licht aus ist, bedeutet dies, dass die Verbindung der Sonnenbrille mit dem PC unterbrochen ist.
3. Trennen Sie die cocos-MP3-Sonnenbrille vom PC nach Vorschrift, sobald Upload oder Download beendet sind.



Stecken Sie das USB-Kabel in den Anschluss in dem rechten Bügel der cocos-MP3-Sonnenbrille(siehe Pfeil oben rechts).
Stecken Sie das USB-Kabel in den USB-Anschluss eines PC (siehe Pfeil oben links).

Batterieanzeige

Batterieanzeige (Strom-Licht):	leuchtet auf - voll aufgeladen
	sekundliches Blinken - 1/5 Batterieleistung noch vorhanden
	blinkt alle 0,5 Sekunden - Batterie bald leer
	aus - Batterie ist leer, das Gerät schaltet sich automatisch ab

Laden der Batterien

Aufladen ist notwendig, sobald die Batterieanzeige (Strom-Licht) alle 0,5 Sekunden blinkt oder aus ist.

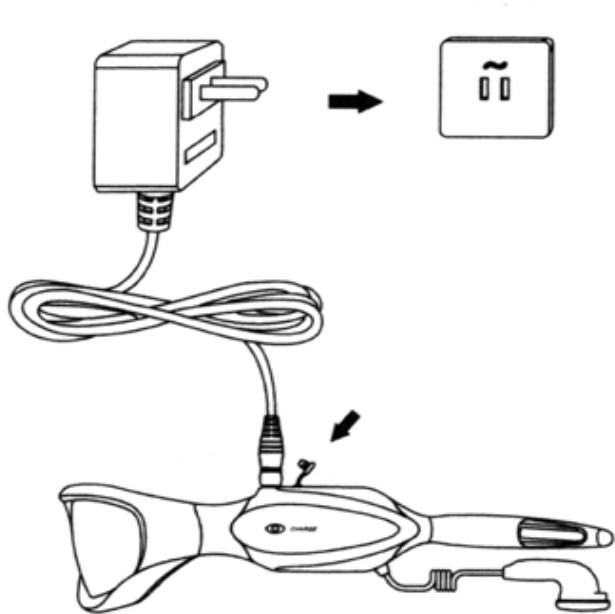
1. Verbinden Sie die cocos-MP3-Sonnenbrille mit einem PC durch USB-Kabel oder, wenn vorhanden, mit einem AC-Adapter, um die Batterien aufzuladen.
2. Die Lade-Licht (CHARGE) leuchtet auf beim Aufladen.
3. Die Lade-Licht (CHARGE) leuchtet schwach beim langsamen Aufladen.
4. Die Lade-Licht (CHARGE) geht aus, wenn das Aufladen beendet ist.

Hinweis:

- a) Die Batterie wird kurz vor Erreichen der vollen Leistung langsam geladen und das Gerät kann nun wieder bedient werden.
- b) Die Ausgangsleistung sollte 5v+-0.25v betragen, wenn die Stromausgabe während des Aufladen des MP3 >500ma beträgt.

Anschluss an den PC per USB-Kabel (siehe Bild oben)

Anschluss an den PC per AC-Adapter (wenn vorhanden):



Zuerst in ein 100 V – 240 V AC-Stromnetz einstecken (siehe Pfeil oben).
Dann in den Anschluss in dem linken Bügel der cocos-MP3-Sonnenbrille einstecken (siehe Pfeil unten).

III. Installation

Systemvoraussetzungen:

- IBM kompatibler PC
- Pentium 166 MHZMMX oder schneller
- Windows 98SE / ME / 2000 / XP
- USB-Anschluss (Universal serieller Bus)
- Mac Os x / Mac Os 9.0
- 64mb RAM oder mehr
- 20mb oder mehr freier Festplattenspeicherplatz
- 4x CD-ROM Laufwerk oder mehr
- Internetanschluss (empfohlen)

Bitte beachten:

Bei Windows 2000 muss der Benutzername als Administrator eingegeben sein.

Verbindung durch USB (siehe Bild– Anschluss an PC mit USB-Kabel)

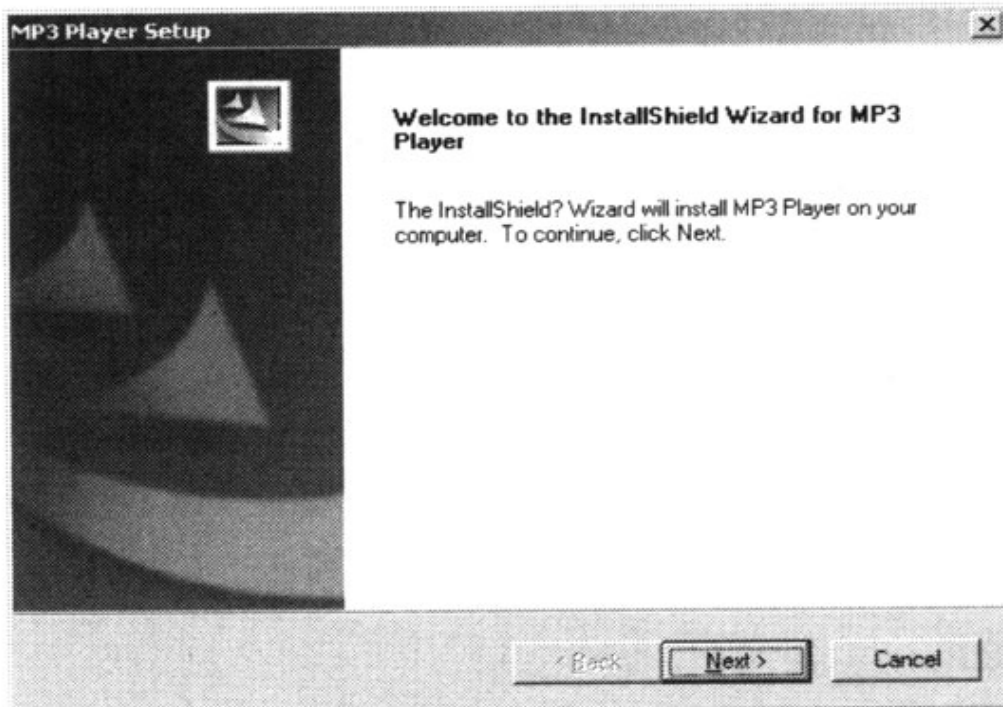
1. Der USB-Anschluss an Ihrem PC kann Dateien senden.
2. Prüfen Sie den USB-Anschluss an ihrem PC mit Hilfe ihrer Hardware-Bedienungsanleitung.
3. USB-Licht und CHARGE-Licht (Lade-Licht) sind an, wenn das Gerät an den USB-Anschluss eines PC angeschlossen wurde.
4. Bei Windows 98 SE stellen Sie bitte sicher, dass der mitgelieferte Treiber für den MP3-Player korrekt installiert wurde, bevor Sie das Gerät an einen PC anschließen.

Installationsanleitung

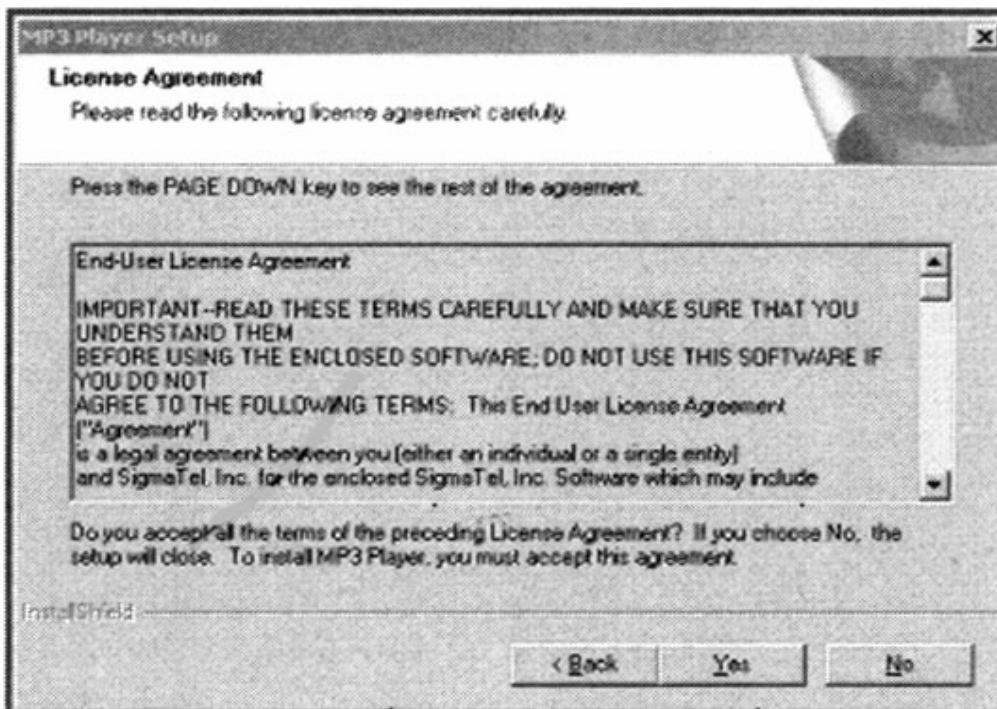
Installieren des USB-Treibers:

Legen Sie die Installations-CD in das CD-ROM Laufwerk Ihres Computers ein. Die Installation beginnt automatisch.

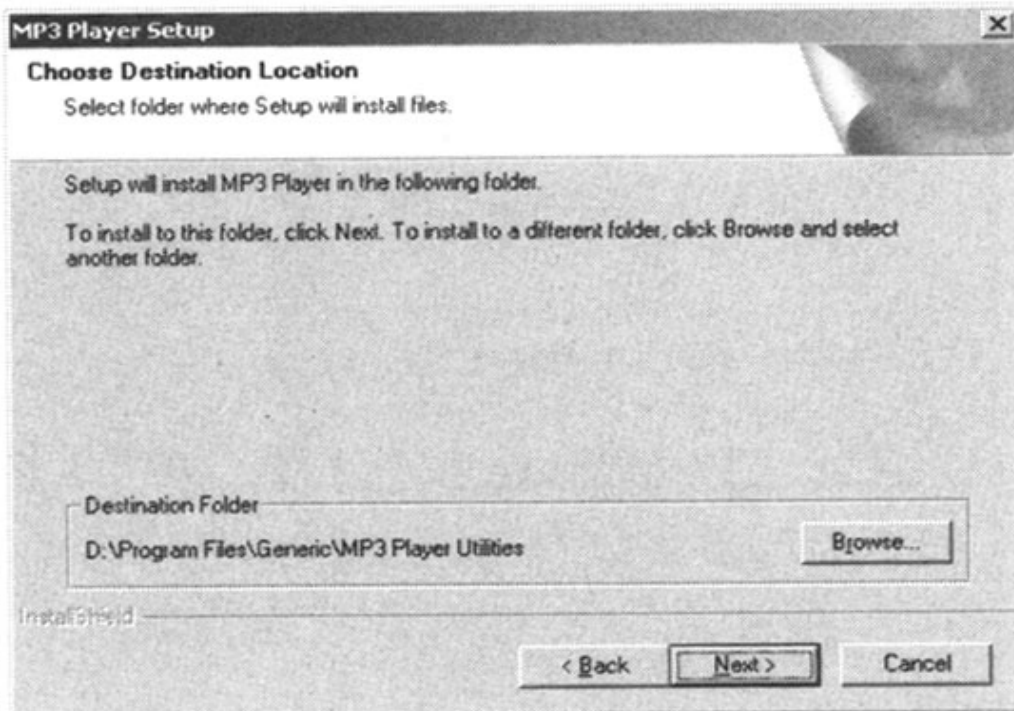
Das folgende Fenster erscheint:



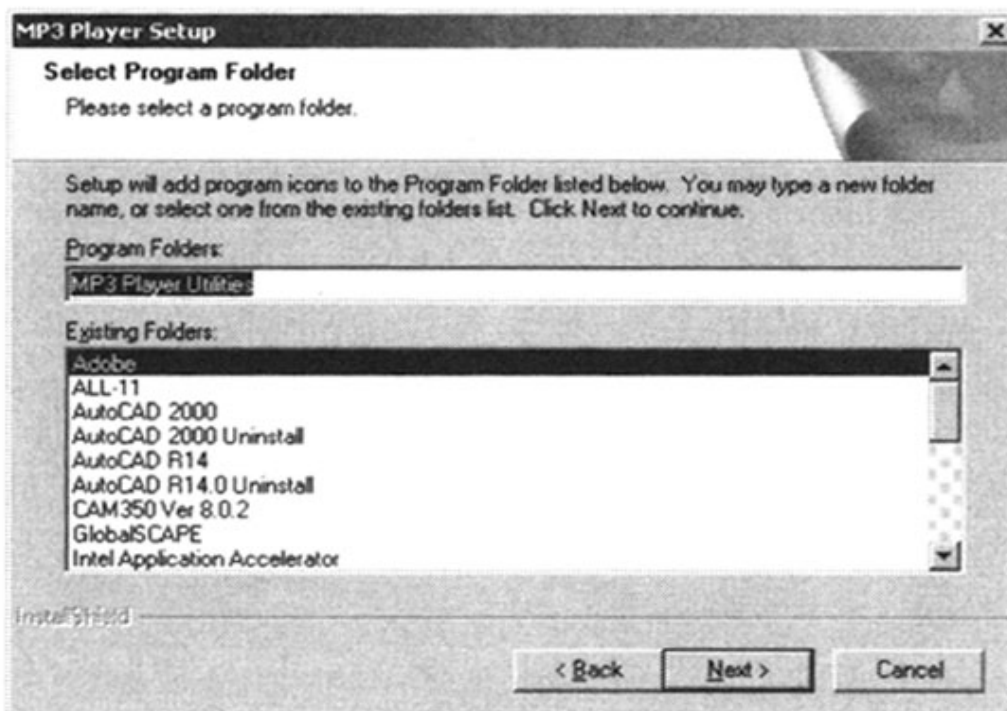
Klicken Sie auf „Next“ (weiter) und das folgende Fenster öffnet sich:



Klicken Sie auf „Yes“, um fortzufahren.



Wählen Sie den Installationsordner und klicken Sie dann auf „Next“ (weiter).



Klicken Sie auf „Next“ (weiter), um die Installation zu starten.

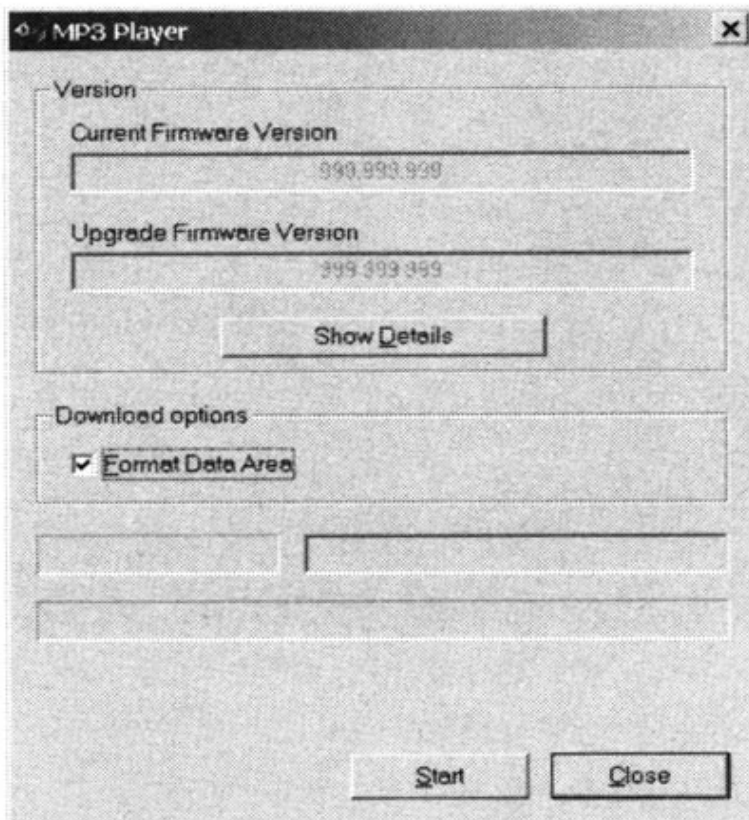


Die Installation ist nun abgeschlossen.
Klicken Sie auf „Finish“ (beenden) und starten Sie Ihren PC neu, gemäß den PC-Voraussetzungen.

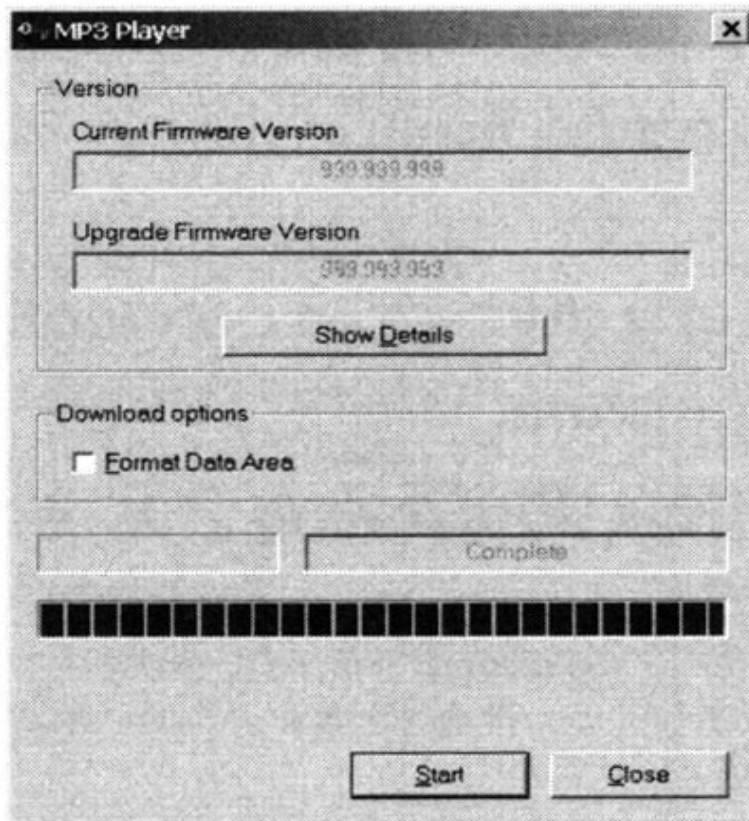
Firmware Upgrade (Aufrüstung der Betriebssoftware)

1. Überprüfen Sie bitte, ob der MP3-Treiber korrekt installiert wurde.
2. Verbinden Sie die MP3-Sonnenbrille mit einem PC.
3. Klicken Sie auf: Start >> Driver >> MP3 Player Utilities >> Firmware Download

Das folgende Fenster öffnet sich:



Klicken Sie auf „Start“ und das folgende Fenster erscheint:



Klicken Sie auf „Close“ (schließen), um den Download-Vorgang abzuschließen.

Vorsichtsmaßnahmen

1. Demontieren oder verändern Sie keine Teile des Gerätes, außer wenn es in dieser Anleitung vorgeschrieben ist.
2. Stecken Sie das Gerät nicht mit nassen Händen ein oder aus, es kann sonst zu einem Kurzschluss des Gerätes kommen.
3. Setzen Sie das Gerät keiner großen Hitze oder Feuer aus.
4. Setzen Sie das Gerät keinen elektromagnetischen Wellen aus, dies kann sonst zu Fehlfunktionen oder Fehler bei der Übertragung von Daten führen.
5. Vergewissern Sie sich bitte, dass der USB-Stecker trocken ist, bevor Sie das Gerät an einen Computer anschließen, um Schäden, verursacht durch Feuchtigkeit, zu vermeiden.
6. Laden Sie die Batterie auf, sobald sie leer ist, um die Lebensdauer der Batterie zu verlängern.

NÜTZLICHE TIPPS		
Problem	Analyse	Lösung
MP3 lassen sich nicht wiedergeben.	Schwache Batterie. Keine Standard MP3/WMA-Dateien.	Laden Sie die Batterie auf. Laden Sie Standard MP3/WMA-Dateien herunter.
Musik lässt sich nicht herunterladen.	USB-Kabel ist beschädigt oder nicht richtig eingesteckt.	Überprüfen Sie bitte die USB-Verbindung und stecken Sie das Kabel nochmals ein.
Keine Sprachaufnahme möglich.	Es steht kein Speicherplatz zur Verfügung.	Löschen Sie alte Sprachaufnahmen.
Kein Laufwerksbuchstabe. Der Ton hat Aussetzer.	Das USB-Kabel wurde nicht richtig angeschlossen oder ist lose. Die Manager-Software wurde nicht richtig installiert. Das PC-Motherboard unterstützt den USB-Anschluss nicht. Die MP3-Datei wurde mit einem Kompressionswert über 320 Kbps hergestellt. Elektrische Störungen von anderen Geräten wie Handy, fluoreszierende Lampen, Glühbirnen, Hochspannungsleitungen, etc.	Überprüfen Sie bitte die USB-Verbindung. Installieren Sie die Manager-Software nochmals. Führen Sie einen Upgrade (Aufrüstung) des Motherboard-Treibers durch. Wählen Sie eine niedrigere Kompressionsrate für die Datei im MP3-Format. Entfernen Sie das Gerät von den Quellen der elektrischen Störungen.
Tasten außer Funktion.	Das Gerät arbeitet nicht richtig.	Drücke Sie VOL- / ◀◀ und RANDOM/DEL zusammen, um RESET (Rückstellung) durchzuführen.

Technische Details

integrierter Speicher	128 mb/256 mb/512 mb/1gb/2 gb Flash
USB-Anschluss	Standard USB-Anschluss
Batterie	460mAh/3,7 V wiederaufladbare Makromolekül Polymer Li-Ion Batterie
Aufladezeit	2 Stunden für volles Aufladen
Batterie Wiedergabezeit	15 Stunden Dauerbetrieb bei voll aufgeladener Batterie
Sprachaufnahmezeit	128 mb, 18 Stunden / 256 mb, 36 Stunden / 512 mb, 72 Stunden / 1gb / 2 gb
Musikwiedergabezeit	WMA-Format (64kbps): 128 mb, 8 Stunden / 256 mb, 16 Stunden / 512mb, 32 Stunden / 1gb / 2 gb MP3-Format (128kbps): 128 mb, 4 Stunden / 256 mb, 8 Stunden / 512mb, 16 Stunden / 1gb / 2 gb
Rauschabstand	80db
Betriebstemperatur	-5 ~ + 50
Ausgangsleistung	
Kopfhörer	5mW + 5mW
Frequenzbereich	20Hz – 20KHz
Abtastfrequenz bei	
Sprachaufnahme	8KHz
Kompressionswert	32Kbps ~ 320kKbps