

hama®

D I G I T A L P H O T O

Digitales Photoalbum 2.4

»Shake-a-Pix«

Digital Photo Album



00090924

Allgemeine Pflegehinweise

- Schützen Sie das Gerät vor Herunterfallen, Werfen und starkem Druck auf die Oberfläche. Durch starken Druck auf die Oberfläche kann der LCD-Monitor beschädigt werden.
- Um Datenverlust zu vermeiden, darf der USB-Stecker während der Bildübertragung nicht gezogen werden.
- Vermeiden Sie den Kontakt mit Wasser oder Feuchtigkeit. Das Gerät darf nicht in Wasser getaucht werden.
- Im Shake-a-pix-Modus können die Wechselintervalle variieren.

Reinigen des Shake-a-pix

- Der Shake-a-pix darf nur im ausgeschalteten Zustand gereinigt werden.
- Sprühen oder gießen Sie Flüssigkeiten nie direkt auf den Bildschirm oder die Abdeckung.

So reinigen Sie den Bildschirm:

1. Wischen Sie den Bildschirm mit einem sauberen, weichen, flusenfreien Tuch ab. Damit entfernen Sie Staub und andere Partikel.
2. Wenn dies nicht ausreicht, geben Sie eine kleine Menge ammoniak- und alkoholfreien Glasreiniger auf ein sauberes, weiches, flusenfreies Tuch, und reinigen Sie den Bildschirm damit.

So reinigen Sie die Abdeckung:

1. Wischen Sie die Abdeckung mit einem sauberen, trockenen Tuch ab.
2. Wenn dies nicht ausreicht, geben Sie eine kleine Menge ammoniak- und alkoholfreien Glasreiniger auf ein sauberes, weiches, flusenfreies Tuch, und reinigen Sie die Abdeckung damit.

Einführung

Der nur kreditkartengroße digitale Bilderrahmen Shake-a-pix passt in jede Tasche, Brieftasche oder Geldbörse und bietet Platz für bis zu 90 Bilder (8 MB).

Mit seinem kristallklaren 2,4-Zoll TFT-LCD-Bildschirm und mehreren Anzeigemodi ist er der ideale Begleiter, mit dem Sie Ihre schönsten Erinnerungen jederzeit zur Hand haben.

Leistungsmerkmale

- Kompatibel mit Windows 2000/XP/Vista
- Integrierte Windows Pop-up-Anwendung zusätzliche Software ist nicht erforderlich
- Kompakt und leicht
- Diaschau- / Schüttelmodus
- 2.4 TFT LCD
- 3 LED-Leuchtanzeigen
- Auflösung 320 x 240
- Schwerekraftsensor für die Bewegungserkennung

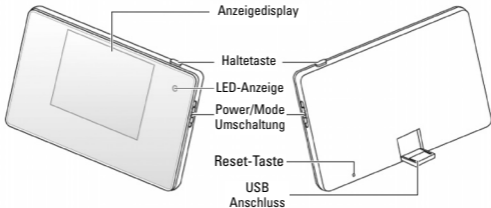
Lieferumfang

Überprüfen Sie bitte den Packungsinhalt auf Vollständigkeit. Sollte etwas fehlen, wenden Sie sich bitte unmittelbar an Ihren Händler.

- Shake-a-pix digitaler Bilderrahmen
- Bedienungsanleitung
- Halsband
- USB-Kabel (Option)

Info über Shake-a-pix

Lieferzustand



Funktionen der LED-Anzeige

Der digitale Bilderrahmen Shake-a-pix verfügt über drei LED-Anzeige-Modi (blau, grün und rot), die Sie über unterschiedliche Betriebszustände informieren.

LED	Status	Beschreibung
Blau	Blinken	Schnellindex-Modus - Fortschritt nach Dianummer oder um jeweils 20 Bilder
	Dauerleuchten	Aktuelles Bild halten
Grün	Blinken	Übertragen von Daten an den Shake-a-pix
	Dauerleuchten	Akku voll geladen
Rot	Blinken	Akku muss geladen werden
	Dauerleuchten	Akku wird geladen

Vgl. hierzu auch den Punkt „**Verwendung des digitalen Bilderrahmens**“ auf Seite 19

Erste Schritte

Laden des Akkus

Hinweis: Beim ersten Verbinden mit einem PC oder Notebook ist der Akku des Shake-a-pix mindestens drei Stunden zu laden. **Beachten Sie zum Laden folgende Hinweise:**

1. Verbinden Sie das mitgelieferte USB-Kabel mit dem entsprechenden Anschluss auf der Rückseite des Shake-a-pix.
2. Verbinden Sie das andere Ende mit Ihrem PC oder Notebook.

Die LED-Anzeige leuchtet rot, um anzuzeigen, dass der Akku lädt.

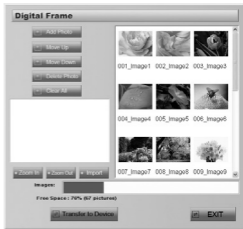
ACHTUNG: Lassen Sie das Gerät nicht fallen, vermeiden Sie Gewalteinwirkungen oder Schläge auf die Oberfläche, um Schäden am LCD zu vermeiden.

ACHTUNG: Trennen Sie während der Bildübertragung nicht die USB-Verbindung. Andernfalls kann dies zu Datenverlust führen.

Anschluss an einen PC:

Der digitale Bilderrahmen unterstützt die Verbindung mit Windows 2000/XP/Vista PCs und Notebooks über das mitgelieferte USB-Kabel. Sie können Ihre Bilder über Ihren Computer-Bildschirm auf den digitalen Bilderrahmen laden und verwalten. Um den digitalen Bilderrahmen mit einem PC oder Notebook zu verbinden, folgen Sie den Hinweisen im Abschnitt „Laden des Akkus“ auf Seite 9.

Auf dem Shake-a-pix wird der Bildschirm für das Laden und den Download per USB angezeigt und auf dem Computerbildschirm erscheint die Pop-up-Anwendung des digitalen Bilderrahmens.



Trennen vom PC

Wenn der Ladevorgang des digitalen Bilderrahmens abgeschlossen ist oder wenn Sie das Verwalten der Bilder beendet haben, trennen Sie den Shake-a-pix folgendermaßen vom PC:

1. Gehen Sie zum USB-Symbol in der Windows Taskbar (hier rot markiert).
2. Klicken Sie mit der linken Maustaste auf dieses Symbol und wählen Sie aus dem Pop-up-Menü den Shake-a-pix.

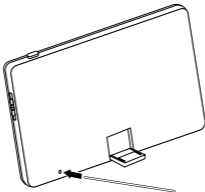


Hinweis: Möglicherweise stehen mehrere Optionen zur Auswahl; wenn Sie nicht sicher sind, wählen Sie **„USB Mass Storage Device“** (USB-Massenspeicher).

3. Trennen Sie den Shake-a-pix vom Computer, wenn Sie dazu aufgefordert werden.

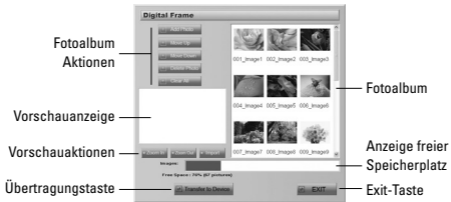
Zurücksetzen des Shake-a-pix

Sie können Ihren Shake-a-pix manuell in den Auslieferungszustand zurücksetzen, indem Sie einen passenden Gegenstand in die Öffnung hinten am Gerät stecken und die Reset-Taste drücken.



Bilder laden

Nachdem Sie den digitalen Bilderrahmen mit Ihrem PC oder Ihrem Notebook verbunden haben, wird auf dem Bildschirm des digitalen Bilderrahmens folgendes angezeigt:



Bilder hinzufügen

Hinzufügen eines Bildes zum Fotoalbum des digitalen Bilderrahmens:

1. Klicken Sie auf **„Add Photo“** (Foto hinzufügen) und wählen Sie den Ordner, in dem das gewünschte Foto abgelegt ist.
2. Wählen Sie das Foto und klicken Sie auf **„Open“** (Öffnen).
Das Foto wird in der Voransicht angezeigt.

Verkleinern und Vergrößern

Die Bildgröße passen Sie mit den Zoom-In- und Zoom-Out-Vorschau-Tasten an.

Die gestrichelte Linie stellt die Bildschirmgröße des Shake-a-pix dar. Passen Sie das Bild so an, dass es die gestrichelte Linie nicht überlappt wird, um es vollständig darzustellen oder wählen Sie den wiederzugebenden Ausschnitt.



Importieren

Klicken Sie auf die Schaltfläche „**Vorschau importieren**“, um Ihre Auswahl temporär dem Fotoalbum hinzuzufügen.

Hinweis: Die ausgewählten Fotos werden dem Shake-a-pix erst durch Klicken auf die Schaltfläche „**An Gerät übertragen**“ hinzugefügt.

Organisieren Ihrer Fotos

Über die Ansicht Fotoalbum können Sie die Reihenfolge festlegen, in der der Shake-a-pix Ihre Bilder anzeigen soll. Nach oben und nach unten

Wählen Sie die gewünschten Bilder aus der Ansicht Fotoalbum und klicken Sie auf „**Move up**“ (Nach oben) oder „**Move down**“ (Nach unten), um die Reihenfolge zu ändern, in der die Bilder angezeigt werden.

Hinweis: Sie können mehrere Fotos auswählen, indem Sie die Umschalttaste auf Ihrer Computertastatur gedrückt halten.



Bilder löschen

Wählen Sie die gewünschten Bilder aus der Ansicht Fotoalbum und klicken Sie auf „**Delete**“ (Löschen), um die Auswahl aus dem Album zu löschen.

Hinweis: Ihre Auswahl wird erst vom digitalen Bilderrahmen gelöscht, wenn Sie die Taste „**Transfer to Device**“ („An das Gerät übertragen“) drücken.

Alle Bilder löschen

Sie können den gesamten Inhalt Ihres Fotoalbums löschen und ein neues Album anlegen, indem Sie „**Clear All**“ (Alle löschen) drücken.

Hinweis: Ihre Auswahl wird erst vom digitalen Bilderrahmen gelöscht, wenn Sie die Taste „**Transfer to Device**“ („An das Gerät übertragen“) drücken.

Übertragen von Fotos an Shake-a-pix

Die Taste „**Transfer to Device**“ (An das Gerät übertragen) ist der letzte Schritt beim Hinzufügen, Verwalten und Löschen von Bildern auf Ihrem Shake-a-pix.

Alle Aktionen in der Anwendung auf dem Bildschirm Ihres PCs werden erst dann wirksam, wenn Sie auf die Taste „**Transfer to Device**“ drücken.



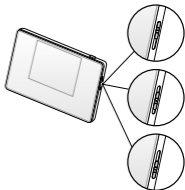
Klicken Sie **OK**, wenn die drei Übertragungsschritte abgeschlossen sind und trennen Sie Ihren Shake-a-pix vom Computer. Jetzt ist Ihr digitaler Bilderrahmen bereit für den Einsatz unterwegs.

Verwendung des digitalen Bilderrahmens

Ein- und ausschalten

Mit dem Schiebeschalter (drei Positionen) schalten Sie Ihren Shake-a-pix ein:

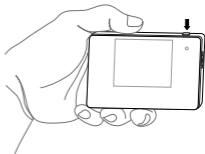
- **Diaschau-Modus** - Dieser Modus wird aktiviert, indem sie den Schalter in die obere Position bringen.
- **Shake-a-pix-Modus** - Dieser Modus wird aktiviert, indem sie den Schalter in die untere Position bringen.
- **Ausschalten** - Bringen Sie den Schalter in die mittlere Position, um den Shake-a-pix auszuschalten.



Diaschau-Modus

Im Diaschau-Modus stellt Shake-a-pix die Bilder in Ihrem Fotoalbum automatisch nacheinander dar. Drücken Sie die **Modus-Taste** an der Oberseite des Shake-a-pix, um den Anzeigemodus zu ändern.

- Drücken Sie die **Modus-Taste** einmal, um in den „**Fast Index mode**“ (Schnellindex-Modus) zu gelangen. Die Diaschau wird schneller angezeigt und Bildnummern werden unten rechts auf dem Bildschirm eingeblendet.
- Drücken Sie die Modus-Taste zweimal, um das aktuelle Bild so lange auf dem Bildschirm zu halten, bis Sie die **Modus-Taste** erneut drücken.

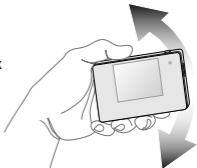


Shake-a-pix-Modus

Im Shake-a-pix-Modus wechselt der digitale Bilderahmen durch die Bilder in Ihrem Fotoalbum, wenn der Schwerekraftsensor eine Bewegung feststellt bzw. wenn das Gerät geschüttelt wird. Bewegen Sie den Shake-a-pix nach oben oder unten, um durch das Fotoalbum zu wechseln. Drücken Sie die **Modus-Taste** an der Oberseite des Shake-a-pix, um den Anzeigemodus zu ändern.

- Drücken Sie die Modus-Taste, um das aktuelle Bild so lange auf dem Bildschirm zu halten, bis Sie die **Modus-Taste** loslassen.
- Drücken Sie die **Modus-Taste**, um jeweils 20 Bilder aus Ihrem Album anzuzeigen.

Hinweis: Die Anzahl der in der Diaschau angezeigten Bilder kann unterschiedlich sein.



Technische Daten

Angabe	Beschreibung
LCD-Bildschirm	2,4-Zoll, sehr hell, sehr guter Kontrast, TFT
Aktiver Bereich (mm)	48,96 (B) * 36,72 (H)
QVGA/Display Abmessungen (mm)	43,5 (B) * 60,2 (H) * 3 (D)
Unterstützte Formate	JPG, BMP
Auflösung	320 x 240
Interner Speicher	90 Bilder/64 MBit (8MByte)

Angabe	Beschreibung
Wiedergabemodi	Diashow-Modus, Schüttelmodus
Wiedergabezeit	2,5 Stunden
Stromversorgung	Slim-Akku (Lithium) 200 mA
Sicherheitsmaßnahmen	Überspannungsschutz
Unterstützte Betriebssysteme	Windows 2000/XP/Vista
Anwendungssoftware	Integrierte Windows-Anwendung
G-Sensor	Links-Mitte-Rechts; Shake-a-pix-Funktion
Taste	Bild anhalten/Schnellindex

Angabe	Beschreibung
LEDs	Blau Leuchtet: Bild anhalten Blinkt: Schnellindex-Modus Grün Leuchtet: Akku vollständig geladen Blinkt: Datenübertragung Rot Leuchtet: USB-Kabel angeschlossen/Ladevorgang Blinkt: Akku aufladen
Drei-Modi-Schalter	Diashow, Ausschalten, Shake-a-pix
Maße (mm)	60 (H) x 5 (B) x 90 (L)
Gewicht (g)	50
Zertifizierung	FCC, CE

Support- und Kontaktinformationen

Bei defekten Produkten:

Bitte wenden Sie sich bei Produktreklamationen an Ihren Händler oder an die Hama Produktberatung.

Internet/World Wide Web

Produktunterstützung, neue Treiber oder Produktinformationen bekommen Sie unter www.hama.com

Support Hotline – Hama Produktberatung:

Tel. +49 (0) 9091 / 502-115

Fax +49 (0) 9091 / 502-272

e-mail: produktberatung@hama.de

